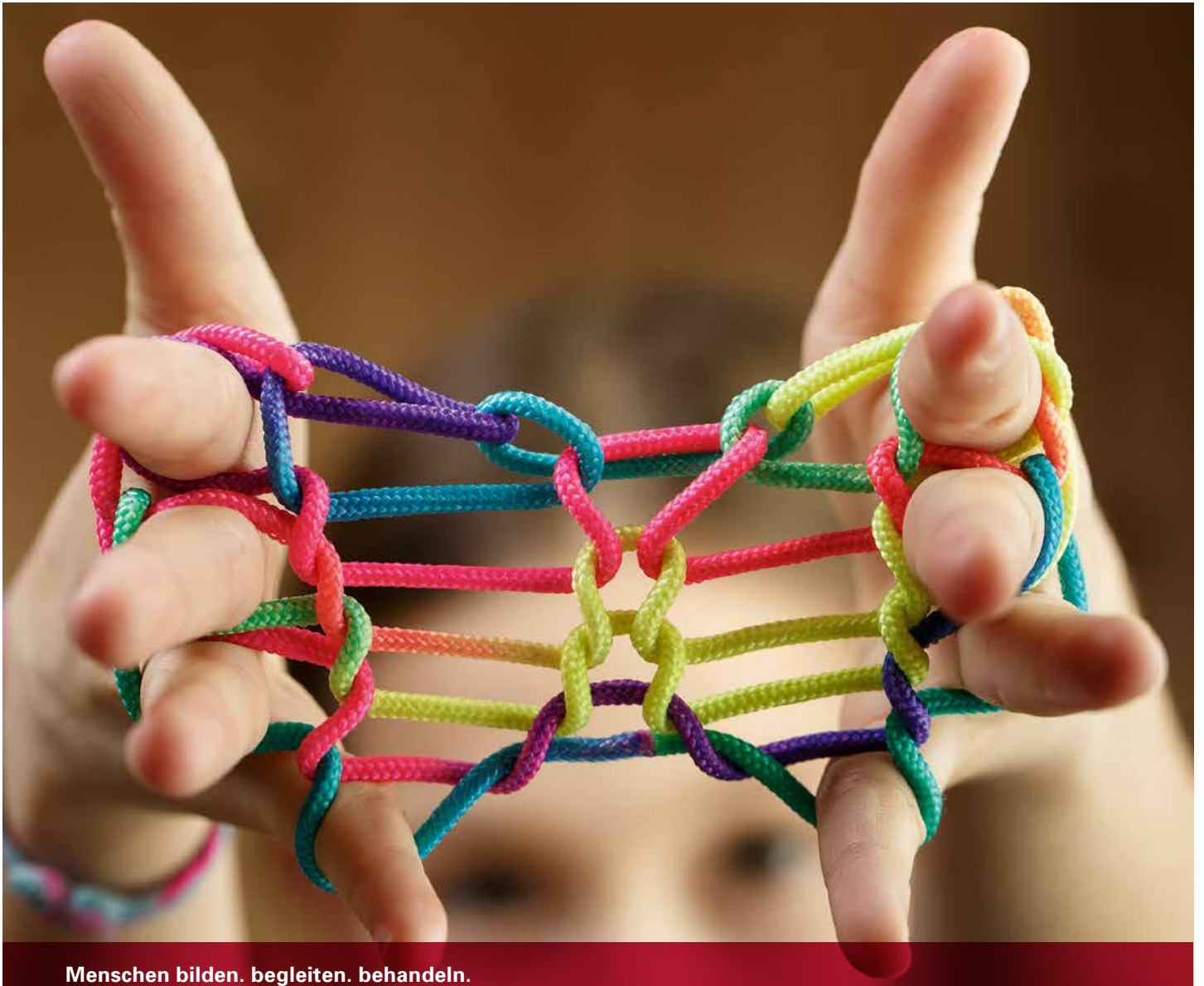


# OBERLINHAUS



Menschen bilden. begleiten. behandeln.

## Vielfalt und Vernetzung Jahresbericht 2019

- 3 Grußwort
- 4 Vorwort des Vorstands
- 7 Unternehmensstruktur
- 8 Menschen bilden
- 10 Menschen begleiten
- 12 Menschen behandeln
- 14 Ideeller Bereich
- 15 Oberlinhaus Konzern
- 16 Umsatzzahlen
- 17 Mitarbeiterzahlen
- 18 Gesellschaften / Bereiche
- 19 Standorte

von Claudia Pechstein

Auf Kufen über das Eis gleiten, die Fliehkräfte spüren und fast die Gravitation aufheben – dieser Leidenschaft durfte ich als Spitzensportlerin viele Jahre selbstbestimmt nachgehen.

Als erfolgreichste deutsche Olympionikin der Winterspiele gewann ich die Anerkennung der Öffentlichkeit. Dann 2009 die Kehrtwende – es folgte der tiefste Punkt meiner Sportlerkarriere: Wegen eines unbegründeten Dopingverdachts wurde meine Karriere massiv behindert. Mein Leben veränderte sich von heute auf morgen schlagartig – es folgten Wettkampfsperre, Schuldzuweisungen, Hetzkampagnen und harte persönliche Einschnitte. In den Augen einiger war ich die eiskalte Doperin. Selbst dann noch, als mir Ärzte eine Blutanomalie als Ursache für die auffälligen Blutwerte bescheinigten.

Mein Weg zurück in den Leistungssport und mein Kampf um Gerechtigkeit, der mich bis vor den Europäischen Gerichtshof für Menschenrechte führte, zeigt eines ganz deutlich: Die Eigenarten des menschlichen Körpers und Abweichungen von der Norm dürfen nie zu Diskriminierungen führen. Die Ungerechtigkeiten, die ich dabei erfahren musste, haben mir gezeigt, was es heißt, behindert zu werden.

Die zehn Jahre, in denen ich gegen meine Dopingsperre und für eine richtige Aufklärung geklagt habe, ließen einen Entschluss in mir reifen: Ich streite mich nicht mehr, ich erkläre. Deshalb willigte ich auch sofort ein, die Oberlinrede 2019 in der Oberlinkirche zu halten.

Das Oberlinhaus als diakonische Einrichtung engagiert sich seit fast 150 Jahren unter anderem für Menschen mit geistigen oder körperlichen Behinderungen – Menschen also, denen die Chance auf ein normales Leben verwehrt ist und die immer wieder für ihre Rechte kämpfen und Gerechtigkeit einfordern müssen. An dieser Stelle möchte ich explizit allen Mut zusprechen: Es lohnt sich, zu kämpfen! Beseelt ist, wer dabei einen verlässlichen Partner an seiner Seite hat.



Auch ich hatte das große Glück, bei der Bewältigung meiner Behinderungen im Spitzensport das Engagement von unterstützenden Menschen zu erfahren – allen voran von meinem Lebensgefährten, der mit mir durch dick und dünn ging. 2015 dann stellte sich auch der Deutsche Olympische Sportbund hinter mich und entschuldigte sich öffentlich bei mir. Das war ein wichtiges Zeichen – und auch Sportler und Trainer stärkten mir zunehmend den Rücken.

Mein Weg zurück war steinig – aber der Rückhalt von Freunden, meiner Familie und die Zusprüche meiner Fans halfen mir, an dieser Krise nicht zu zerbrechen. Heute kann ich sagen: Der Kampf gegen das Fehlurteil hat mich sportlich und moralisch motiviert, sodass ich auch als 50-Jährige noch Erfolge feiern kann.

Während meiner dunkelsten Stunden aber hätte ich mir gewünscht, dass meine Kritiker das Menschenbild des Oberlinhaus beherzigt hätten, das da lautet: „Jeder Mensch ist Ebenbild und Geschöpf Gottes. Er entfaltet sich in seiner Eigenart und trägt seine Würde in sich. Jedes Leben ist ein Geschenk. Wir begegnen ihm mit Respekt.“ Genau diesen Grundsatz sollten wir alle in uns tragen und ihn nicht vergessen.

Ihre Claudia Pechstein



**EIN HINWEIS VORWEG:** Dieser Jahresbericht entstand im Mai 2020. Es ist Frühling – und gleichzeitig hat uns die Corona-Pandemie massiv im Griff. Auch das Oberlinhaus ist durch die globalen Auswirkungen in Folge der Pandemie geprägt. Daher finden auch Ereignisse aus dem Frühjahr 2020 in diesem Jahresbericht 2019 Erwähnung.

### „Vielfalt und Vernetzung“. Warum dieser Titel für den Jahresbericht 2019?

**ANDREAS KOCH:** Weil beide Aspekte die Arbeit unserer 15 Oberlinhaus-Gesellschaften besonders treffend beschreiben. Mit ihren ganz unterschiedlichen Leistungsschwerpunkten sind sie hoch

durchstarten konnten. Wir konnten eine Kultur der Vernetzung etablieren, über alle Gesellschaften und Hierarchien hinweg. Das ist für uns essentiell, denn die Arbeit in sehr komplexen Unternehmensstrukturen macht es notwendig, sein Wissen mit allen zu teilen.

„Vielfalt“ zeigt sich auch darin, wie wir im Oberlinhaus als diakonisches Unternehmen heute gemeinsam arbeiten und leben. Die „DNA“ unserer Mitarbeitenden hat sich grundlegend geändert. Wir bekennen uns klar dazu, dass Menschen mit unterschiedlichen Glaubensvorstellungen hier leben und arbeiten und dieses Haus bereichern.



Dr. Matthias Fichtmüller, Theologischer Vorstand, Andreas Koch, Vorstand Strategie, Marcus Ceglarek, Kaufmännischer Vorstand (v. l. n. r.)

spezialisiert und doch eng miteinander vernetzt. Diese besondere Kombination macht die Professionalität und Qualität aller Gesellschaften im Oberlinhaus aus und ermöglicht unseren Klienten und Bewohnern eine optimale Versorgungskette.

**MATTHIAS FICHTMÜLLER:** „Vernetzung“ war zudem ein zentraler Begriff für das Jahr 2019. Einhergehend mit „Vertrauen“ und „Verantwortung“, den Werten des Oberlinhaus. Nach den Strukturanpassungen in 2017 und den „Aufräumarbeiten“ 2018 war 2019 ein Jahr, in dem wir neu

Vielfalt ist immer eine Bereicherung. Vielfalt heißt aber nicht Beliebigkeit. Es gibt Grenzen, die wir gemeinsam definiert haben. Menschenverachtendes Handeln und Gesinnungen, die sich mit unseren Werten nicht vereinbaren lassen, stellen für uns diese Grenzen dar.

### Das Jahr 2018 stand unter dem Zeichen der Konsolidierung. Wie würden Sie 2019 beschreiben?

**MARCUS CEGLAREK:** Als ein Jahr der Kontinuität. Ein Jahr, in dem sich die gute Entwicklung aus 2018 mit einem sehr soliden Ergebnis fortsetzte. Oder

bildlicher ausgedrückt: Wir segeln unter vollem Wind.

### Welche Ereignisse prägten das Jahr?

**MATTHIAS FICHTMÜLLER:** Die Herausforderungen des Frühjahres 2020 überlagern im Moment alles. Doch es lassen sich auch wieder emotionale Momente aus 2019 ins Gedächtnis rufen. Diese sind eher nicht im Tagesgeschäft zu finden, sondern zum Beispiel die Oberlinrede von Claudia Pechstein, das Singen der Weihnachtslieder im Karl-Liebknecht-Stadion – zwei Ereignisse, die wir als feste Institutionen etablieren konnten, die bei Oberlinern, Potsdamern und Gästen gleichermaßen eindrucksvoll im Gedächtnis bleiben. Wir freuen uns, dass alle Veranstaltungen im Jahr 2019 erneut ein Mehr an Besuchern hatten. Das zeigt uns, dass die Wahrnehmung des Oberlinhaus ständig wächst und das Interesse groß ist.

Auch auf unseren Online-Kanälen konnten wir großes Interesse verzeichnen und unsere Reichweite ausbauen. Dazu haben die neuen Internetseiten und unsere Aktivitäten in den Sozialen Medien sicherlich beigetragen.

Das Oberlinhaus versteht sich seit 150 Jahren als Teil des Gemeinwesens der Stadt. Wir öffnen uns stets den Entwicklungen in allen Bereichen, geben Impulse und nehmen sehr gern Impulse auf, z. B. von neuen Mitarbeitenden, Partnern, Freunden des Hauses, sodass uns Außenstehende, aber auch wir selbst uns immer wieder neu kennenlernen können.

**MARCUS CEGLAREK:** Unser Arbeitsbereich Teilhabe wurde 2019 quasi durcheinandergewirbelt. Durch die Vorbereitung auf die Umstellung auf die dritte Stufe des Bundesteilhabegesetzes wurden die Teams in den Oberlin Lebenswelten massiv gefordert. Das Ergebnis der Mühen war eine mustergültige und frühzeitige Aufbereitung aller Anforderungen. Dies war eine herausragende Leistung unserer Mitarbeitenden.

**ANDREAS KOCH:** Für uns als Vorstand war 2019 vor allem das Jahr des Suchens und des Findens des dritten Vorstands. Wir freuen uns, dass wir mit Marcus Ceglarek unser Vorstandsteam tatkräftig

erweitern und die Strukturveränderung im Unternehmen damit erfolgreich abschließen konnten.

### Haben sich die neu geschaffenen Strukturen bewährt?

**MATTHIAS FICHTMÜLLER:** Mir ist wichtig zu betonen, dass alle strukturellen Veränderungen im Oberlinhaus bereits aus Beschlüssen der Jahre 2016 und 2017 stammen. So zum Beispiel das Stärken der Referate durch Konzentrieren der Fachkompetenzen. Mit dem Ziel, die Gesellschaften zu entlasten, sodass sie sich auf ihr Kerngeschäft fokussieren können.

Die Geschäftsführungen erhielten zudem eine neue Organisationsform. In einigen Gesellschaften, wie der Oberlin Rehaklinik, wurde eine neue Führungsstruktur mit jungen Nachwuchskräften aus den eigenen Reihen aufgebaut. Unsere heutigen Strukturen sind sehr erfolgreich. Sowohl im Austausch der Vorstände untereinander als auch mit den Gesellschaften können wir schnell fundierte Entscheidungen treffen. Ein entscheidender Aspekt, um das Unternehmen weiter nach vorne zu bringen. Dennoch bleibt es unsere Aufgabe, ständig zu überprüfen, ob aktuelle Strukturen auch für die Zukunft sinnvoll und effizient sind.

**ANDREAS KOCH:** 2019 brachte auch für den Aufsichtsrat eine Veränderung. Wir danken Frau Dr. Margret Ritzki, ausgewiesene Expertin im Bereich Krankenhäuser, die altersbedingt ausgeschieden ist. Wir freuen uns sehr, dass wir Frau Prof. Dr. Dr. Sabine Kunst, Präsidentin der Humboldt-Universität zu Berlin und ehemalige Wissenschaftsministerin im Land Brandenburg, für den Aufsichtsrat gewinnen konnten. Mit Frau Prof. Dr. Dr. Kunst ist eine engere Vernetzung des Oberlinhaus mit den Gesundheitswissenschaften der Humboldt-Universität zu Berlin möglich.

### Wo wurde investiert und wo eingespart?

**MARCUS CEGLAREK:** 2019 war durch große Investitionen wie den Erwerb des Geländes in der Glasmeisterstraße und die Übernahme einer ambulanten neurologischen Abteilung in das Oberlin

## Vorwort des Vorstands

Rehazentrum geprägt. In der Oberlinklinik konnte die neue Zentralsterilisation eingeweiht und Neubau und Modernisierung von insgesamt vier OP-Sälen abgeschlossen werden. Die derzeit krisengeschüttelte Zeit mit einem neuartigen Virus bestätigt uns darin, mit der Investition in ein hochmodernes Lüftungssystem in OP-Sälen, welches die Keimbelastung auf ein Minimum reduziert, eine richtige Entscheidung getroffen zu haben und die Patientensicherheit auf ein sehr hohes Niveau zu heben.

Um weiterhin erfolgreich zu sein, müssen wir so effizient wie möglich arbeiten. Wir prüfen permanent Qualität und Kosten unserer Prozesse und Angebote und überlegen, wie wir diese kontinuierlich verbessern können. Wir versuchen, Potentiale ganz konsequent zu erschließen. Das bedeutet aber nicht Rationalisierung, sondern im Gegenteil: das Schaffen von zeitlichen Freiräumen für wertschöpfende Tätigkeiten der Mitarbeitenden.

### Wie wird sich das Oberlinhaus weiterentwickeln?

**ANDREAS KOCH:** Unser Ziel ist es, sowohl aus eigener Kraft als auch durch Kooperationen weiter zu wachsen. Im Bereich Gesundheit ist mit den Christlichen Kliniken Potsdam 2019 ein wichtiger Grundstein für gemeinsames Wachstum gelegt worden. Ein Konzept, das sich heute, vor dem Hintergrund der Corona-Pandemie im Frühjahr 2020, schon ganz praktisch bewähren musste. Es ist eine bestätigende Erfahrung, dass wir mit dem St. Josefs-Krankenhaus und dem Evangelischen Zentrum für Altersmedizin so konsiliarisch und komplementär zusammenarbeiten.

In unseren Konzepten für das Areal in der Glasmeisterstraße stellen wir das zusammenwirkende und themenübergreifende Potenzial unserer Arbeitsbereiche Bildung und Teilhabe auf. Zu Entwicklungsplänen in der Glasmeisterstraße äußern wir uns im hinteren Teil nochmals detaillierter.

Gute Entwicklungschancen sehen wir zudem in der Planung eines kirchlich-diakonischen Standortes in Krampnitz. Hier, in Potsdams Norden, wollen wir

eine dringend benötigte Kindertagesstätte betreiben.

**MARCUS CEGLAREK:** Eine der größten Herausforderungen ist nach wie vor der Fachkräftemangel. In den Sozialen und Gesundheitsberufen aber auch für den Verwaltungs- und Service-Bereich suchen wir weiterhin aktiv Mitarbeitende.

### Wie arbeitet es sich jetzt als Dreierteam im Vorstand?

**MATTHIAS FICHTMÜLLER:** Es ist neu und bereichernd, denn Marcus Ceglarek kommt mit neuen Perspektiven und wirft Fragen auf, die wir nicht im Fokus hatten und die dadurch nicht selten inhaltlich aufgewertet werden. Wir verstehen Vertrauen und Verantwortung ganz eng miteinander verknüpft, so können wir in unseren Themen gut zusammenarbeiten.

**ANDREAS KOCH:** Dreierteams können die Gefahr von Allianzen mitbringen. Aber das Problem haben wir überhaupt nicht. Es gibt auch einmal inhaltliche Allianzen, es wird um Themen und Positionen durchaus gerungen. Solange, bis wir mit einer gemeinsamen Position nach außen gehen können. Egal ob zwei oder drei: es gibt nur einen Vorstand und der besteht aus drei Personen. Wir sprechen mit einer Stimme.

**MARCUS CEGLAREK:** Ich bin sehr kollegial empfangen worden, habe vom ersten Tag an eine gute Unterstützung in Form einer vertrauensvollen Zusammenarbeit erfahren. Ich freue mich, dass ich mich konstruktiv auseinandersetzen kann und dabei keinerlei Dissens spüre. Die reibungslose Zusammenarbeit des Vorstands mit dem Aufsichtsrat erlebe ich als lückenlos verzahnt und wertschätzend.

### Wenn Sie sich für das Oberlinhaus etwas wünschen dürften, was wäre das?

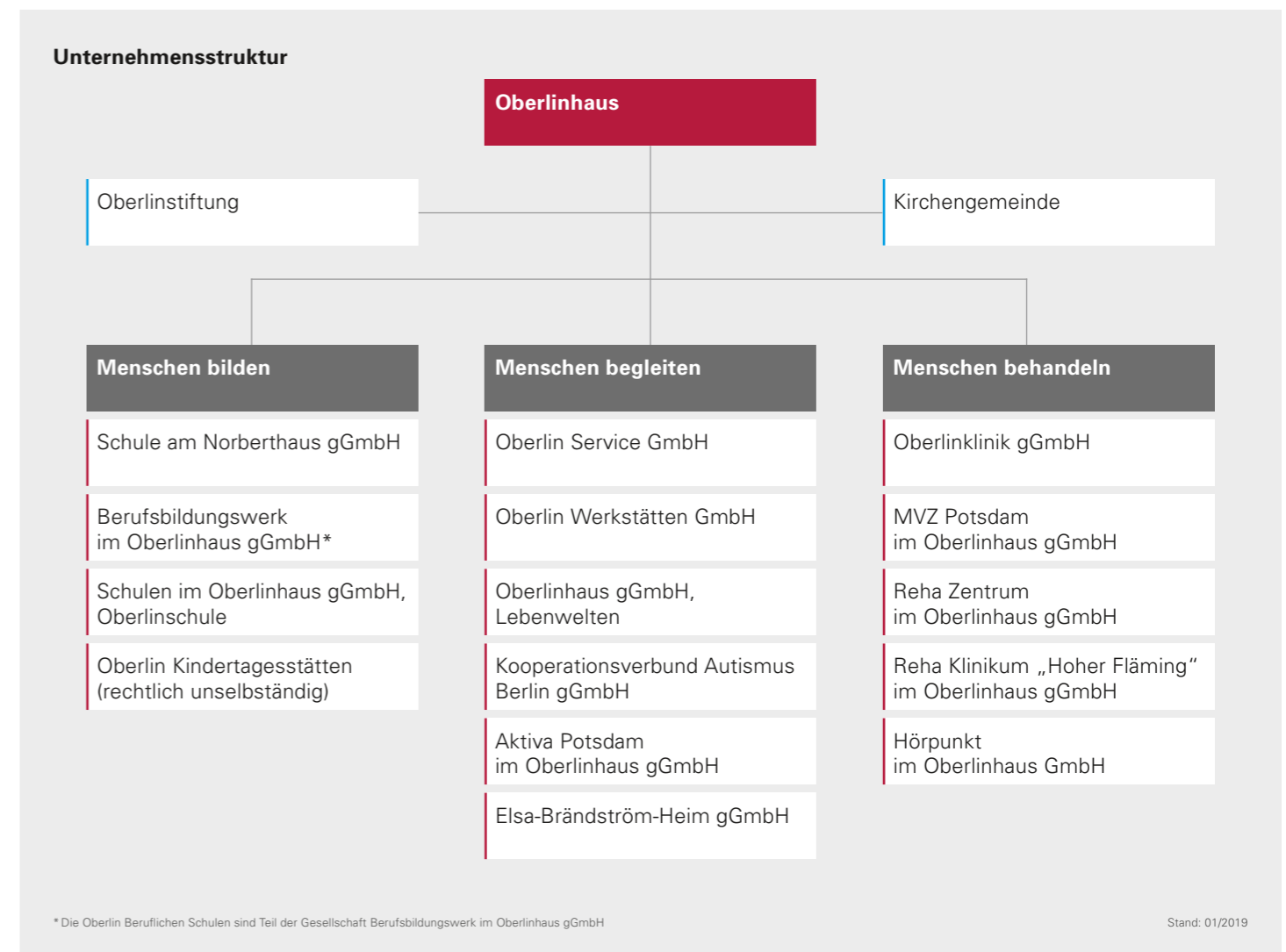
**MATTHIAS FICHTMÜLLER:** Die Frage nach dem Wunsch erreicht uns im Frühjahr 2020, und ich kann auch im Rückblick auf das Jahr 2019 nicht anders, als diese gegenwärtige Situation zu spiegeln. Ich wünsche mir, dass diese schwere Erfahrung der letzten Wochen uns allen künftig erspart bleibt.

## Vorwort des Vorstands / Unternehmensstruktur

Und ich wünsche mir, dass wir den Zusammenhalt, den die Mitarbeiterinnen und Mitarbeiter in den letzten Jahren nach innen und nach außen gezeigt haben, als eine Kraft beibehalten, die auch durch das nicht immer einfache Tagesgeschäft trägt.

**ANDREAS KOCH:** Ich wünsche mir, dass wir den Innovationsschub, den wir aus dieser Krise mitnehmen, im Oberlinhaus hoch und lebendig halten.

**MARCUS CEGLAREK:** Wir werden als Oberlinhaus auch von den Corona-Auswirkungen wirtschaftlich betroffen sein. Mein Wunsch ist es, dass wir auf Basis einer wirtschaftlichen Stärke letztendlich auch stark aus der Corona-Krise herauskommen und es uns gelingt, jeden einzelnen Arbeitsplatz zu erhalten.





## Menschen bilden

### Menschen bilden

Bildung bedeutet Unabhängigkeit. Das gilt für alle Menschen und ist Grundgedanke der christlichen Überzeugung und diakonischen Tradition des Oberlinhaus.

**Mit Bildungsangeboten für Kinder und Jugendliche mit und ohne Behinderungen leben wir unsere Überzeugung und schaffen eine wichtige Basis für eine lebenswerte Stadt und Region. Denn Potsdam und Umgebung sind insbesondere für Familien ein sehr attraktiver Ort zum Leben, Arbeiten und Wohnen. Die Einwohnerzahlen steigen fortlaufend, Kita-, Hort- und Schulplätze werden dringend benötigt – für alle Kinder und Jugendlichen.**

Das **Oberlin Berufsbildungswerk (BBW)** bildet, als einzige Einrichtung dieser Art in Brandenburg, junge Menschen mit Behinderungen in über 30 Ausbildungsberufen aus. Rund 260 Jugendliche starteten 2019 ihre Ausbildung, sie werden von 300 Mitarbeitenden intensiv betreut.

Im Januar erhielten 128 Schülerinnen und Schüler der 8. Jahrgangsstufe der integrativen Gesamtschule am Schilfhof im Oberlin Berufsbildungswerk praktische Einblicke in die unterschiedlichen Berufsfelder. Die sechstägige Berufsorientierung ist Teil des Förderprogramms „Initiative Sekundarstufe I“ für Schulen mit sonderpädagogischem Förderschwerpunkt „Lernen“. Die Schüler erhalten Einblick in Arbeitsprozesse, erwerben fachliche und soziale Kompetenzen und lernen, ihre Eignung für einzelne Berufe realistisch einzuschätzen. Denn nicht immer muss es heißen „Irgendwas mit Medien“.

Im Mai begrüßte Nosha Aubel, Beigeordnete für Bildung, Kultur, Jugend und Sport – in Vertretung des Oberbürgermeisters Mike Schubert – mehr als 700 Athletinnen und Athleten aus sieben Schulen zum größten Sportfest für Men-

schen mit und ohne Behinderungen. Es waren bereits die 11. Oberlympics mit Disziplinen wie Rollstuhl-Hockey und -Basketball, Fußball und Frisbee. Aber auch Unerwartetes wie Autoziehen und Hau-den-Lukas standen auf dem Programm. Für einen Wettkampf auf Augenhöhe erhielten nicht körperbehinderte Teilnehmer bei einigen Sportarten ein sportliches Handicap. Die Betreuung übernahmen Sportstudenten der Uni Potsdam, Schüler der Fachschule Sozialwesen der Oberlin Beruflichen Schulen und Mitarbeitende. Für alle gilt: Sport verbindet!



Fairer Wettkampf im Rollstuhl-Hockey

Dafür, dass der Potsdamer Winzerberg immer schöner wird, sorgt seit September 2019 ein kunstvoll geschmiedeter Zaun nach Originalplänen, angefertigt von Auszubildenden des Oberlin Berufsbildungswerks.



Stolz präsentiert – ein Schmuckstück der Auszubildenden des Oberlin Berufsbildungswerks

Das Oberlin Berufsbildungswerk begrüßte 2019 erneut viele Gäste zu seinen Netzwerkveranstaltungen. So das Unternehmensnetzwerk „PotsDame“, den Bundesverband für mittelständische Wirtschaft sowie weitere Unternehmensvertreter aus der Region. Bestens bewirbt von den Auszubildenden des



Der Bundesverband für mittelständische Wirtschaft informiert sich im BBW über verschiedene Ausbildungsberufe

Ausbildungsgangs „Ernährung und Hauswirtschaft“, erhielten die Gäste neben Informationen Einblicke in die Werkstätten und kamen mit den Auszubildenden ins Gespräch.

Aus der Beruflichen Schule Theodor Hoppe wurden im Sommer 2019 die **Oberlin Beruflichen Schulen**. Mit dem neuen Namen wird die Gesamtheit der Bildungsangebote im Oberlinhaus transparenter dargestellt. Die Umbenennung ist aber auch Ausdruck des Wachstums: Schulangebote kamen hinzu, die Weichen für den Aufbau einer neuen Pflege-schule wurden gestellt. In Kooperation der Christlichen Kliniken Potsdam mit Oberlinklinik, St. Josefs-Krankenhaus und Evangelischem Zentrum für Altersmedizin, können zukünftige Pflegefachfrauen und Pflegefachmänner auf dem Campus



Reges Interesse an der neuen Pflege-Ausbildung der Oberlin Beruflichen Schulen auf der Messe Vocatium

## Menschen bilden

des Berufsbildungswerks ab Oktober 2020 die neue generalistische Pflegeausbildung absolvieren. Auf der Vocatium, der größten Ausbildungs-Fachmesse im Land Brandenburg, fand das neue Angebot im September 2019 bei den Jugendlichen bereits reges Interesse.

Mit der Ausstellung „mockulig“ von Schülerinnen und Schülern der **Oberlin-schule** startete das Oberlinhaus im März im Brandenburger Landtag eine Teilhabe-Kampagne 2019. Die Sekundarstufe forschte zu verschiedenen Gefühlszuständen, entwickelte neues Vokabular und illustrierte dies in Exponaten. So zum Beispiel „nachschnalgerfertig“, was bedeutet: „Wenn dir die guten Antworten immer erst im Nachhinein einfallen“. Mit der Teilhabekampagne „... und ich mittendrin“ macht das Oberlinhaus auf die vor genau 10 Jahren von Deutschland unterzeichnete UN-Behindertenrechtskonvention aufmerksam, in der Teilhabe als Menschenrecht festgeschrieben ist.

Gleich zwei Auszeichnungen für die Oberlinschule: Jutta Dittmann und Sven Gau erhielten den Brandenburgischen Lehrerinnen- und Lehrpreis für ihr Projekt „Lernort Bauernhof“, welches in Kooperation mit einem Brandenburger Pferdehof stattfindet. Beim Brandenburgischen Präventionspreis belegte das Videoprojekt „Verrohte Sprache – verrohte Menschen“ den zweiten Platz. Schöner Nebeneffekt: 2.000 Euro für die Klassenkasse der 10A.



Brandenburgischer Lehrerinnen- und Lehrpreis für Jutta Dittmann (2. v. l.) und Sven Gau (3. v. l.) aus der Oberlinschule, überreicht von Ministerpräsident Dietmar Woidke

Die Projektwoche 2019 stand unter dem Titel „Viele Sprachen – gut verstehen“. In Kooperation mit anderen Schulen,

Künstlern und Fachleuten wurde das Thema von allen Seiten beleuchtet und erforscht. Die Schüler wählten aus einem umfangreichen Programm, so zum Beispiel Kurse zur Bedeutung von Sprache, zu Fremdsprachen, Dialekten und Sprichwörtern.

Mit dem traditionellen Ausläuten des Schuljahres im Juni wurden 29 Absolventinnen und Absolventen feierlich verabschiedet. 31 neue Schülerinnen und Schüler mit ganz unterschiedlichen Förderbedarfen begrüßte die Oberlinschule nach den Sommerferien. Das Motto für die 307 Schüler im Schuljahr 2019/20 lautete: „Stürme, Hitze, Starkregen – Was können wir für das Klima tun?“

Die **Schule am Norberthaus** in Michendorf bietet Platz für sechs Klassen mit Schülerinnen und Schülern von 6 bis 18 Jahren in zwei barrierefreien Schulgebäuden. Ein Team von 23 Mitarbeitenden wie Sonderpädagogen, Heilerziehungspfleger, eine Schulsachbearbeiterin, ein technischer Mitarbeiter und eine Hauswirtschaftskraft arbeiten Hand in Hand. Seit 2019 wird das Team von einer Physiotherapeutin ergänzt.

Auch 2019 veranstaltete die Schule am Norberthaus im Edeka-Markt Bogisch in Michendorf einen Osterbasar und Weihnachtsbasar mit handgemachten Kreationen der Schülerinnen und Schüler.

Im April besuchten Schülerinnen und Schüler die Beelitzer Tafel und überreichten 60 liebevoll gepackte, selbstgebastelte Osterkörbchen für die Kinder, die mit ihrer Familie regelmäßig die Tafel besuchen. Finanziert wurde diese Aktion mit Spendengeldern aus den letzten Weihnachtsbasaren der Schule.

Die **Oberlin Kindertagesstätte Babelsberg** konnte dank einer Spende des Lions-Club Potsdam das Spielhaus auf dem Außengelände um einen Rutschenturm erweitern. Zur großen Freude der rund 100 Kinder des Integrationskindergartens, für die das Spielhaus ein beliebter Rückzugsort und Aussichtsplatz ist.



Ein neuer Rutschenturm für die inklusive Oberlin-Kita in Babelsberg

Der Bau der Kita-Erweiterung in Eiche ging 2019 zügig voran. Für 95 Kinder im Alter von sieben bis zwölf Jahren wird ein neues Hortgebäude errichtet. Das großzügige Außengelände mit neuen Spielgeräten und viel Raum zum Toben wurde begeistert aufgenommen.



Vorfreude auf den neuen Hort



## Menschen begleiten

### Menschen begleiten

Den Menschen in seiner Würde zu stärken, ihn als eigenständig anzuerkennen und dort, wo Begleitung notwendig ist, für ihn da zu sein. Diese Zuwendung ist Wesensmerkmal und diakonische Aufgabe des Oberlinhaus.

**Wir stärken Menschen mit und ohne Behinderungen und ihre Angehörigen in ihrem sozialen Umfeld. Vor allem Kinder mit Entwicklungsschwierigkeiten oder Behinderungen verschiedenster Art benötigen frühzeitig Unterstützung und Förderung. Auch Menschen mit Autismus-Spektrum-Störungen jeden Alters und ihre Angehörigen werden kompetent und umfassend mit individuellen Angeboten unterstützt.**

Mit einem Sommerfest feierten die **Oberlin Lebenswelten** das 20-jährige Bestehen des Wohnverbunds Ludwig-Gerhard-Haus. An der Babelsberger Rudolf-Breitscheid-Straße verfügt der Wohnverbund über fünf Wohngruppen für Kinder, Jugendliche und junge Erwachsene mit körperlicher und/oder geistiger Beeinträchtigung sowie zwei kleinen Wohngruppen für Kinder und Jugendliche mit Autismus-Spektrum-Störungen. Durch individuelle Förderung werden lebenspraktische Fähigkeiten vermittelt und Eigenständigkeit geübt, um eine Perspektive mit bestmöglicher Lebensqualität zu ermöglichen. Im Wohnverbund arbeitet ein Team aus Heilerziehern, Pflegekräften, Sozialarbeitern und Erziehern.

Gleichzeitig mit dem Jubiläum wurden 25 Jahre enge Freundschaft mit dem Rotary Club Potsdam gewürdigt. Dank umfangreicher Spenden konnten die Oberlin Lebenswelten viele hilfreiche Projekte, wie die Anschaffung größerer Spiel- und Freizeitgeräte im Wohnverbund für junge



25 Jahre Freundschaft mit dem Rotary Club Potsdam

Menschen mit Behinderung umsetzen. Zum 25-Jährigen spendete der Rotary Club „Einen Gedenkstein als Symbol der Beständigkeit und eine Magnolie als Zeichen des Wachstums“. Das Wohnungsunternehmen Vonovia ergänzte die Ausstattung des Wasserspielplatzes zudem durch die Spende eines Sonnensegels.

Dank einer großzügigen Spende des Lions Club Potsdam-Sanssouci, konnte im Sinnesgarten für taubblinde Menschen der „Königinnenthron“ eingeweiht werden. Hergestellt von Auszubildenden aus dem Bereich Holz- und Metalltechnik sowie Teilnehmenden einer berufsvorbereitenden Maßnahme im BBW. Der



Einweihung des „Königinnenthrons“ im Sinnesgarten für taubblinde Menschen

ungewöhnliche Sitzplatz soll Menschen mit Taubblindheit zu ganz besonderen Anlässen, wie Geburtstag, Einschulung oder Einzug in die Wohngruppe, die Besonderheit des Tages spürbar und erlebbar machen.

In Kooperation mit dem Thalia Programmkinos in Potsdam, wurde das von den Oberlin Lebenswelten 2017 begründete und deutschlandweit einzigartige Konzept des autismusfreundlichen Kinos fort-

geführt. Das „autism friendly cinema“ bot Menschen mit Autismus-Spektrum-Störung mehrere Vorstellungen in reizvoller Umgebung mit wenig Hektik.

Eltern von Kindern mit Autismus-Spektrum-Störung konnten sich auch 2019 im Autismuszentrum der Oberlin Lebenswelten beim Themenabend „Autismus und Schule“ über Förder- und Unterstützungsbedarfe informieren. Das gut angenommene Angebot erfolgte in Zusammenarbeit mit dem Schulamt Brandenburg.



Förderung und Unterstützung von Kindern mit Autismus-Spektrum-Störung im Autismuszentrum

Die Expertinnen der Potsdamer Frühförder- und Beratungsstellen der Oberlin Lebenswelten waren im August erneut zu Gast bei Radio Potsdam. Im Interview klärten sie darüber auf, an wen sich besorgte Eltern wenden können, wenn der Verdacht besteht, dass ihr Kind Entwicklungs- oder Verhaltensauffälligkeiten hat.



Radio Potsdam-Moderatorin Caro Kahn mit den Oberlinhaus-Expertinnen Anne-Marie Splinter und Martina Tönhäuser (v.l.)

## Menschen begleiten

Mit einem Tag der offenen Tür auf Hermannswerder im März 2019 unterstützten die **Oberlin Werkstätten**, in denen 400 Menschen mit Behinderung und psychischen Einschränkungen einen Arbeitsplatz finden, die Veranstaltungsreihe zur Teilhabe-Kampagne des Oberlinhaus. Besucher hatten die Gelegenheit, an Führungen teilzunehmen und mit Mitarbeitenden ins Gespräch zu kommen.

Beschäftigte der Oberlin Werkstätten führten im April Besucher des Orangerie Schlosses in einer „Führung in leichter Sprache“ durch das Potsdamer Kleinod. Die Texte wurden in Zusammenarbeit mit der VHS Potsdam erarbeitet. An den stets ausgebuchten monatlichen Führungen nehmen im Durchschnitt 15 Gäste teil.



Führungen in leichter Sprache von Beschäftigten der Oberlin Werkstätten

Seit April zählen die Oberlin Werkstätten zwei Bienenvölker zu ihren fleißigen „Mitarbeitenden“. Auf der Insel Hermannswerder gibt es ausreichend Blüten für die fleißigen Bienen, Mitarbeitende der Werkstätten haben die Patenschaft übernommen.

Im September 2019 konnte die neue Fahrradwerkstatt in Michendorf eingeweiht werden. Neben der Erweiterung



Neue moderne Arbeitsplätze der Fahrradwerkstatt in Michendorf

von acht auf zwölf moderne Arbeitsplätze für Menschen mit Beeinträchtigungen, bietet der neue, lichtdurchflutete Bau Raum für Reparaturen und den Verkauf von Neurädern und Zubehör.

Zweimal schöne Tradition: Auf dem Osterbasar und dem Adventsmarkt der Oberlin Werkstätten konnten wieder viele Besucher begrüßt werden. Bei stimmungsvoller Atmosphäre wurden zahlreiche handgemachte Artikel und Werkstattprodukte verkauft.



Osterbasar in den Oberlin Werkstätten

Im Dezember 2019 standen Beschäftigte der Oberlin Werkstätten und Auszubildende der Beruflichen Schulen der Hoffbauerstiftung gemeinsam auf der Bühne. Mit dem inklusiven Theaterstück „Das Weihnachtswunder“, gefördert aus Mitteln der Aktion Mensch, machten sie mit Spielfreude, Musik und kleinen Handicaps ganz großes Theater.

Mehr als 33.000 Mahlzeiten kochte die **Aktiva Potsdam** für Mitarbeitende des Oberlinhaus und für Gäste. Im Januar konnte die Cafeteria auf dem Oberlinhaus-Campus nach dreimonatiger Sanierung wieder öffnen – in neuem Glanz und mit erweitertem Angebot.

Genau ein Jahr nach der Übernahme der **Elsa-Brändström-Heim gGmbH** in die Trägerschaft des Oberlinhaus, wurde im September 2019 in Berlin-Schöneberg eine neue Wohngruppe für Erwachsene mit Behinderungen eingeweiht. Die acht Bewohnerinnen und Bewohner und die Mitarbeitenden freuen sich über viel Platz

und viel Licht in den frisch sanierten, barrierefreien Räumen.

Der **Kooperationsverbund Autismus** Berlin (KVA Berlin) lud im April zum Tag der offenen Tür nach Berlin-Tempelhof ein. Unter dem Motto „Kooperationen gestalten!“ gaben Kooperationspartner aus Kita, Schule, Wohnen und Kultur einen Einblick in ihre Arbeit. Die Hauptaufgabe des KVA Berlin besteht in der autismusspezifischen (Früh-)Förderung für Kinder und Jugendliche im Autismusspektrum. Der KVA Berlin leistet zudem Unterstützung für das betreute Einzelwohnen für Erwachsene mit Autismus und bietet Fortbildungen, Fach- und Fallberatungen.



## Menschen behandeln

### Menschen behandeln

Aus diakonischer Tradition ist das Oberlinhaus ganz nah an jedem einzelnen Menschen. In orthopädischer Fachklinik und Rehaklinik, im MVZ und mit ambulanten Diensten behandeln wir Kranke und Pflegebedürftige ganzheitlich.

**Medizinisch-therapeutische Angebote machen mehr als die Hälfte des Leistungsspektrums des Oberlinhaus aus, dabei ist die Orthopädie traditionell eine wesentliche Säule. Der Fokus im Jahr 2019 lag auf der Weiterentwicklung des Leistungsspektrums und auf erfolgreichen Kooperationen, wie dem Verbund Christliche Kliniken Potsdam, mit Oberlinklinik, St. Josefs Krankenhaus und Evangelischem Zentrum für Altersmedizin.**

Im Jahr 2019 konnte die **Oberlinklinik** den Neubau von insgesamt vier Operationssälen mit einem Investitionsvolumen von 8 Mio. Euro abschließen. Installiert wurde dort auch eine bundesweit neue Lüftungstechnik, die das Risiko möglicher Wundinfektionen stark reduziert.



Minimalinvasive Operation in der Oberlinklinik

Mit der Eröffnung einer neuen Station für Kinder- und Neuroorthopädie im Mai 2019, reagierte die Oberlinklinik auf den wachsenden Bedarf an kinderorthopädischen Behandlungen. Im Jahr 2019 wurden über 5.400 Säuglinge, Kinder und Jugendliche mit und ohne Behinderungen bei Erkrankungen, Fehlbildungen und Verletzungen des Bewegungsapparats behandelt.

Das sechsköpfige Ärzteteam der neuen Station mit 17 Betten steht unter der Leitung von Chefarzt Dr. Stefan Blume. Auch schwerbehinderte Kinder werden auf der Station, der eine Kinderspezialambulanz vorgelagert ist, fachkundig und einfühlsam versorgt.



Einblick in die neue Station für Kinder- und Neuroorthopädie

Die Fachabteilung Kinder- und Neuroorthopädie der Oberlinklinik ist die einzige dieser Art im Land Brandenburg.

Nach sechs Monaten Bauzeit konnte im Juni 2019 die neue, moderne Zentralsterilisation der Oberlinklinik eingeweiht werden. Hier werden Medizinprodukte gereinigt, gepflegt, desinfiziert, sortiert, sterilisiert und bereitgestellt. Auch die Dokumentation der Arbeit zur Patientensicherheit erfolgt hier. Zusammen mit den neuen Operationssälen, ist der Bau



Eröffnung der neuen Zentralsterilisation

ein wichtiger Meilenstein in der sicheren Patientenversorgung. Die Fachklinik investierte rund 1,3 Mio. Euro in den Umbau.

Stellung bezog die Oberlinklinik im Sommer 2019 zu einer im Auftrag der Bertelsmann-Stiftung veröffentlichten Studie, nach der jedes zweite Krankenhaus in Deutschland aufgrund unterschrittener Mindestfall- und geringer Bettenzahlen zu schließen sei. Dies bedeute vor allem für Fachkliniken wie der orthopädischen Oberlinklinik das Aus. Ziel des Oberlinhaus ist und bleibt es, eine gute Zusammenarbeit von unterschiedlichen Trägern und Expertisen zu fördern und in der Stadt Potsdam zu etablieren. Um als starker Partner in der Stadt Potsdam zu bestehen und gleichzeitig zu wachsen, hat das Oberlinhaus Anfang 2019 das Konzept der Christlichen Kliniken Potsdam, als Klinikverbund mit 500 Betten aus Oberlinklinik, St. Josefs-Krankenhaus und Evangelisches Zentrum für Altersmedizin, erfolgreich vorangetrieben. Anbieter von der Grund- und Regelversorgung bis zum Maximalversorger zu sein, mit Augenmerk auf die verschiedenen Leistungsangebote in der Gesundheitsversorgung, steht dabei im Fokus.

Mehrere Abteilungen der Oberlinklinik erreichten 2019 einen Platz im Top-10-Ranking des Treatfair Magazins zur Zufriedenheit der Ärzte mit ihrem Arbeitsumfeld. In der Gesamtwertung



Ärztliche Untersuchung in der orthopädischen Tagesklinik

Qualität und positive Atmosphäre sorgen für eine hohe Patientenzufriedenheit.

landet die Oberlinklinik auf Platz 18 von insgesamt 100 Krankenhausabteilungen mit der größten Mitarbeiterorientierung.

## Menschen behandeln

Die Oberlinklinik ist davon überzeugt, dass eine positive Arbeitsatmosphäre nicht nur motiviert, sondern sich auch auf die Patienten überträgt und für bessere medizinische Qualität sorgt.

Über 5.000 Operationen führt die Oberlinklinik jährlich durch. Dennoch wird nur einem von sieben Patienten, die sich mit einer Frage nach einer operativen Therapie vorstellen, auch tatsächlich eine Operation empfohlen. Für konservative Behandlungswege bietet die **orthopädische Tagesklinik**, als einzige Einrichtung im Land Brandenburg, eine teilstationäre Behandlung. Auf einer Informationsveranstaltung für Ärzte, stellte die Tagesklinik im September ihr Leistungsspektrum in den neuen, größeren Räumlichkeiten vor. Mit dem integrativen Behandlungskonzept spannt die orthopädische Tagesklinik die Brücke zwischen dem vollstationären und dem ambulanten Bereich der Patientenversorgung im Oberlinhaus.



Ärztliche Untersuchung in der orthopädischen Tagesklinik

„Steckt Ihnen etwas in den Knochen?“, so lautete im September 2019 die Fragestellung des Patientenforums Orthopädie, welches wieder mit großer Resonanz in Berlin-Zehlendorf stattfand.

Die **Oberlin Rehaklinik „Hoher Fläming“** feierte im August mit einem Sommerfest im Park der Rehaklinik gleich zwei Jubiläen. Zum einen 25 Jahre Rehaklinik und zum anderen die 10-jährige Zugehörigkeit zum Oberlinhaus. Bad Belzigs Bürgermeister Roland Leisegang gratulierte den mehr als 170 Mitarbeitenden bei schönstem Sommerwetter.

Mehr als 30 Mitarbeitende begleiten die Oberlin Rehaklinik bereits seit ihrer



Sommerfest der Oberlin Rehaklinik

Gründung. Sie wurden 2019 mit der Oberlin-Medaille für 25-jährige Mitarbeit ausgezeichnet. In einem feierlichen Gottesdienst in der Waldkapelle auf dem Klinikgelände wurden die Jubilare mit sehr persönlichen Worten von Vorstand und Geschäftsführung geehrt.

In einer Studie von FOCUS-Gesundheit wurde die Oberlin Rehaklinik als „Top-Rehaklinik Deutschlands 2019“ ausgezeichnet. Es zählten Aspekte wie Leistungsspektrum, Qualität und Serviceleistungen. Die Oberlin Rehaklinik wurde danach überdurchschnittlich häufig von Ärzten und Sozialdienstmitarbeitern an Patienten empfohlen und zählt deutschlandweit zu den besten Einrichtungen.

Das **Oberlin Rehazentrum** übernahm im Januar den neurologischen Versorgungsauftrag des RZP Rehazentrum Potsdam. Mit der Übernahme ergänzt das Oberlin Rehazentrum sein ambulantes orthopädisches Reha-Angebot um die ambulante neurologische Folgeversorgung, insbesondere für Erkrankungen wie Schlaganfall und Parkinson. Die 20 Mitarbeitenden des ehemaligen RZP konnten im Februar ihre Arbeit in den neu eingerichteten Räumen des „Handwerkerhauses“ auf dem Gelände des Mutterhauses aufnehmen.

In den **medizinischen Versorgungszentren** bietet das Oberlinhaus an drei Standorten im Raum Potsdam spezialisierte fachärztliche Versorgung in den Bereichen Orthopädie, Kinderorthopädie, Physikalische und Rehabilitative Medizin sowie Hals-Nasen-Ohrenheilkunde. Die Patienten profitieren in besonderem

Maße von einer engen, interdisziplinären Zusammenarbeit aller ambulanten und stationären Einrichtungen im Oberlinhaus.

Die Teams des **Oberlin Hörpunkt** beraten Erwachsene und Kinder mit Hörgeräten und CI-Implantaten in mittlerweile vier Fachgeschäften in Potsdam, Berlin und Wolfsburg. Der Berliner Hörpunkt im Gesundheitszentrum am Unfallkrankenhaus Marzahn beging 2019 sein 5-jähriges Bestehen.



## Ideeller Bereich

### Ideeller Bereich

In der **Oberlinkirche** werden über das ganze Kirchenjahr Gottesdienste und Andachten gefeiert, hier finden regelmäßig Konzerte und Ausstellungen statt.

Mit einem Erinnerungskonzert wurde im Mai 2019 Regine Hildebrand gedacht, die durch ihr soziales Engagement und ihre offener Art für viele zur Identifikationsfigur der Nachwendzeit wurde. Die Liedergeschichten und Texte von Brecht, Gundermann und anderen zeigten Schnittstellen mit dem Wirken Regine Hildebrands auf.

Eine der letzten Dokumentationen über Manfred Stolpe wurde im November in der Oberlinkirche ausgestrahlt. Im Film „Der Mensch im Mittelpunkt“ erlebten die Zuschauer einen aufrechten und humorvollen Brandenburger. Kurz danach, im Dezember 2019, verstarb Manfred Stolpe im Alter von 83 Jahren. Er war bis zu seinem Tod aktives Mitglied im Verein Oberlinhaus.

Mit einer musikalischen Lesung vermittelte Pfarrer Matthias Albrecht im November 2019 seine Eindrücke vom „Leben auf der Straße“. Zwei Monate lebte er als Obdachloser auf der Straße und erfuhr viel Gutes, aber auch, was es bedeutet, wenn andere über einen hinwegsehen.

Auch 2019 lud das Oberlinhaus im Dezember rund um die Oberlinkirche zu einem „Adventsmarkt mit allen Sinnen“ ein. An den Ständen wurden handwerkliche Arbeiten und Selbstgemachtes von Menschen mit und ohne Behinderungen angeboten. Die besonders stimmungsvolle Atmosphäre und viele abwechslungsreiche Angebote



Adventsmarkt mit allen Sinnen

sorgen Jahr für Jahr für wachsende Besucherzahlen.

Im Juni konnte der Vorstand der **Oberlinstiftung** vier neue Beiratsmitglieder in sein Beratungsgremium berufen: Georg Friedrich Prinz von Preußen, Volker Schlöndorff, Alexander Hollensteiner und Prof. Ulrich Weinberg. Jeder von ihnen ist dem Oberlinhaus eng verbunden. Georg Friedrich Prinz von Preußen hielt 2018 die Oberlinrede, Alexander Hollensteiner, Geschäftsführer der Kammerakademie Potsdam, ist seit Jahren Kooperationspartner. Volker Schlöndorff ist seit 2018 Botschafter des Oberlinhaus und Prof. Ulrich Weinberg setzte mit der HPI School of Design Thinking, deren Leitung er innehat, bereits Projekte für das Thusnelda-von-Saldern-Haus um.



Neuer Beirat der Oberlinstiftung (v.l.): Dr. M. Fichtmüller, G. F. Prinz von Preußen, V. Schlöndorff, A. Hollensteiner, Prof. U. Weinberg

Zu einem Informationsnachmittag rund um das Thema Vorsorge, Vererben und Erben lud die Oberlinstiftung im Mai Interessierte ein. Nach den Vorträgen der Rechtsexperten, erhielten die Gäste Informationen zur Oberlinstiftung und Einblicke in die Arbeit mit Menschen mit Behinderungen.

Unter dem Motto „Kammermusik hilft Brücken bauen“ begrüßte die Oberlinstiftung im April Spender und Freunde der Stiftung zu einem Kammermusikabend. Die rund 130 geladenen Gäste ließen sich von den Musikern in die Welt von Haydn und Brahms entführen. Mit der Spendensumme des Abends von mehr als 3.400 Euro konnte der Bewegungsraum der sogenannten „Brückenklasse“ der Oberlinschule mit einem bruchsicheren Spiegel ausgestattet werden.



Kammermusik hilft Brücken bauen

„Die Eigenarten des menschlichen Körpers und Abweichungen von der Norm dürfen nie zu Diskriminierungen führen“, so Claudia Pechstein, die im November 2019 die Oberlinrede vor 140 geladenen Gästen hielt. Mit sehr persönlichen und berührenden Worten verband Claudia Pechstein ihre eigene Lebensgeschichte mit denen der Menschen, die im Oberlinhaus begleitet und betreut werden. Was es heißt, behindert zu werden und in der Bewältigung der Behinderung das Engagement von unterstützenden Menschen zu erfahren.

Im Jahr 2009 wurde der erfolgreichsten Wintersportolympionikin Dopingmissbrauch vorgeworfen. Ihr Leben veränderte sich von heute auf morgen schlagartig. Es folgten Wettkampfsperre, Schuldzuweisungen, Hetzkampagnen und harte persönliche Einschnitte. 2010 dann wurde bei ihr eine vererbte Anomalie festgestellt, die die abweichenden Blutwerte erklärte. Ihren ganz eigenen Reifungsprozess in dieser Zeit beschrieb sie: „Ich streite mich nicht mehr, ich erkläre.“



Claudia Pechstein hielt eine bewegende Oberlinrede (v.l.): M. Ceglarek, C. Pechstein, Dr. M. Fichtmüller, G. F. Prinz von Preußen

## Oberlinhaus Konzern

### Oberlinhaus Konzern

Seit Oktober 2019 verstärkt **Marcus Ceglarek** das Vorstandsteam um Andreas Koch und Dr. Matthias Fichtmüller. Mit der Besetzung eines dritten Vorstandes durch den Aufsichtsrat, ging die Strukturveränderung im Oberlinhaus in die finale Phase. Andreas Koch übergab seinen bisherigen Verantwortungsbereich als Kaufmännischer Vorstand an Marcus Ceglarek. Als Vorstand Strategie plant und steuert Andreas Koch ab Januar 2020 die strategische Entwicklung des Gesamtunternehmens und vertritt das Oberlinhaus in der „Christliche Kliniken Potsdam gGmbH“. Dr. Matthias Fichtmüller verantwortet als Theologischer Vorstand weiterhin schwerpunktmäßig die Bereiche Teilhabe und Bildung.

In 2019 wurde die Zusammenarbeit innerhalb des Klinikverbunds **Christliche Kliniken Potsdam** mit Oberlinklinik, St. Josefs-Krankenhaus und Evangelischem Zentrum für Altersmedizin konkretisiert. Schnelle Abstimmungswege konnten etabliert werden. Neben regelmäßigen Konsilen können nun auf kurzem Wege interdisziplinäre Abklärungen zwischen den Medizinerinnen erfolgen. Für die Koordination der Pflege arbeiten die Pflegedirektionen und Bereichsleitungen eng zusammen. Ab Januar 2020 werden die Medizinprodukte aller drei Kliniken in der sanierten und erweiterten Zentralen Sterilgutversorgung der Oberlinklinik aufbereitet.



Geschäftsführungen und Vorstände informieren im Januar über die Gründung des Verbunds Christliche Kliniken Potsdam (v.l.): Michael Kögel, Andreas Barthold, Andreas Koch, Gerald Oestreich, Oliver Pommerenke

Mit der Gründung des Klinikverbunds bauen die Unternehmen ihre Angebote für eine komplementäre, exzellente

Patientenversorgung weiter aus. Gemeinsam, als Team, mit vielfältigen Kompetenzen bündeln die Unternehmen ihre Kräfte. Das wurde im September 2019 mit einem ersten gemeinsamen Mitarbeiterfest gefeiert. Das Motto: „Feiern verbindet.“



### Christliche Kliniken Potsdam

Im September 2019 konnte das Oberlinhaus den Kaufvertrag für eine mehr als 18.000 Quadratmeter große Grundstücksfläche in der **Glasmeyerstraße** in Babelsberg unterschreiben. In Abstimmung mit den Investoren sollen auf dem Gelände umfangreiche Flächen für soziale Nutzung entwickelt werden, die durch das Oberlinhaus betrieben werden. In Zusammenarbeit mit dem Referat Immobilien der **Oberlin Service GmbH** wird hier ein komplettes, neues Quartier entstehen.

Geplant sind eine Erweiterung der inklusiven Oberlin Kindertagesstätte Babelsberg, die Einrichtung neuer Hortplätze, Gebäude für eine ambulante medizinische Nutzung, die Schaffung von barrierefreien Wohneinheiten für Menschen mit Behinderungen sowie seniorengerechtes, generationsübergreifendes Wohnen.

Mit dem **Relaunch der Webseiten** des Oberlinhaus, der Oberlinklinik sowie des Bereichs Berufsbildung startete das Oberlinhaus die komplette Erneuerung seines digitalen Erscheinungsbildes. Unterstützt von den jeweiligen Gesellschaften, verleiht die Abteilung Marketing dem Unternehmen mit dem neuen Internetauftritt ein zeitgemäßes und frisches Aussehen. Mehr und großflächigere Bilder sowie Bildergalerien geben zudem anschauliche Einblicke in die Arbeit des Oberlinhaus.

Der Kern aller Webseiten ist die nutzerfreundliche Hauptnavigation entlang der Angebote und Leistungen – damit alle Interessierten mit wenigen Klicks die gesuchte Information und das für sie richtige Angebot finden. Neu strukturiert und erweitert wurde auch der Bereich „Mit-

arbeiten“. Hier finden potentielle neue Mitarbeitende praktische Tipps für die Bewerbung und eine Übersicht offener Stellenangebote. Der Website-Relaunch wird Ende 2020 abgeschlossen sein.

In die **Personalentwicklung** investierte das Oberlinhaus 2019 viel Kraft. Mit einem digitalen Fortbildungskatalog liegt den Mitarbeitenden ein interaktives Nachschlagewerk vor, das übersichtlich und informativ das passende Kursangebot finden lässt. Mit dem Katalog bietet das Oberlinhaus eine Zusammenfassung und Strukturierung aller Weiterbildungsangebote an, welche die Wahl für den nächsten Schritt in der Personalentwicklung erleichtern sollen.

Auch in der Führungskräfteentwicklung wurden Themen vorangebracht und Karriereschritte ermöglicht. Ziel ist es, Führungskräfte aus den eigenen Reihen zu entwickeln und Impulse zu setzen, sich für den nächsten Schritt in der beruflichen Perspektive zu engagieren.

Zwei Tage vor Heiligabend luden das Oberlinhaus und der SV Babelsberg 03 zum dritten **Weihnachtslieder-Singen** in das Karl-Liebknecht-Stadion in Babelsberg ein. Unterstützt von einem 30-köpfigen Chor, sangen mehr als 5.000 Menschen gemeinsam beim stimmungsvollen Schein tausender Kerzen und stimmten sich auf besinnliche Weihnachtstage ein.



Stimmungsvolles Weihnachtslieder-Singen im Babelsberger Karl-Liebknecht-Stadion



## Umsatzzahlen

### Gesamtumsatz 2019

Alle Angaben in TEUR, nach BilRUG

|      |         |
|------|---------|
| 2019 | 130.459 |
| 2018 | 124.886 |

### Umsätze nach Geschäftsfeldern

|  | 2019   | 2018   |                           |
|--|--------|--------|---------------------------|
|  | 39.571 | 37.248 | <b>Menschen bilden</b>    |
|  | 40.390 | 38.763 | <b>Menschen begleiten</b> |
|  | 50.498 | 48.875 | <b>Menschen behandeln</b> |

### Leistungsbezogene Umsätze der Gesellschaften / Bereiche

|  |        |        | <b>Menschen bilden</b>                     |  |
|--|--------|--------|--------------------------------------------|--|
|  | 2.661  | 2.307  | Oberlin Kindertagesstätten                 |  |
|  | 19.560 | 18.543 | Oberlin Berufsbildung                      |  |
|  | 10.939 | 10.446 | Oberlinschule                              |  |
|  | 1.551  | 1.419  | Schule am Norberthaus                      |  |
|  | 4.860  | 4.533  | Oberlin Berufliche Schulen                 |  |
|  |        |        | <b>Menschen begleiten</b>                  |  |
|  | 17.080 | 15.545 | Oberlin Lebenswelten                       |  |
|  | 7.437  | 6.884  | Oberlin Werkstätten                        |  |
|  | 959    | 1.009  | Aktiva Potsdam                             |  |
|  | 9.386  | 10.417 | Oberlin Service                            |  |
|  | 791    | 596    | Kooperationsverbund Autismus Berlin (KVAB) |  |
|  | 4.737  | 4.312  | Elsa-Brändström-Heim                       |  |
|  |        |        | <b>Menschen behandeln</b>                  |  |
|  | 29.485 | 29.895 | Oberlinklinik                              |  |
|  | 12.220 | 12.531 | Oberlin Rehaklinik                         |  |
|  | 3.691  | 2.612  | Oberlin Rehazentrum                        |  |
|  | 1.925  | 1.934  | Oberlin MVZ                                |  |
|  | 2.886  | 2.214  | Oberlin Hörpunkt                           |  |

■ 2019 ■ 2018

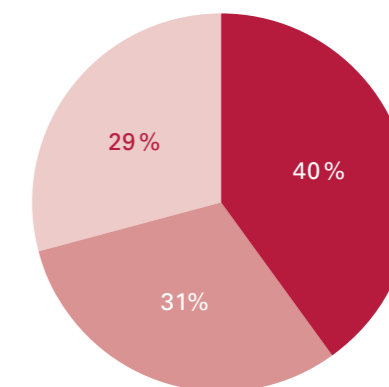
## Mitarbeiterzahlen

### Mitarbeitende 2019

|      |       |
|------|-------|
| 2019 | 1.955 |
| 2018 | 1.921 |

### Mitarbeitende nach Geschäftsfeldern 2019

|  |                    |     |
|--|--------------------|-----|
|  | Menschen bilden    | 569 |
|  | Menschen begleiten | 785 |
|  | Menschen behandeln | 601 |



prozentual im Unternehmen

### Mitarbeitende der Gesellschaften / Bereiche

| 2019 | 2018 | <b>Menschen bilden</b>                     |
|------|------|--------------------------------------------|
| 57   | 50   | Oberlin Kindertagesstätten                 |
| 260  | 256  | Oberlin Berufsbildung                      |
| 170  | 170  | Oberlinschule                              |
| 25   | 26   | Schule am Norberthaus                      |
| 57   | 55   | Oberlin Berufliche Schulen                 |
|      |      | <b>Menschen begleiten</b>                  |
| 381  | 369  | Oberlin Lebenswelten                       |
| 67   | 66   | Oberlin Werkstätten                        |
| 19   | 19   | Aktiva Potsdam                             |
| 209  | 209  | Oberlin Service                            |
| 20   | 20   | Kooperationsverbund Autismus Berlin (KVAB) |
| 89   | 85   | Elsa-Brändström-Heim                       |
|      |      | <b>Menschen behandeln</b>                  |
| 278  | 281  | Oberlinklinik                              |
| 199  | 196  | Oberlin Rehaklinik                         |
| 82   | 78   | Oberlin Rehazentrum                        |
| 33   | 33   | Oberlin MVZ                                |
| 9    | 8    | Oberlin Hörpunkt                           |

Mitarbeiterzahlen inklusive Teil- und Vollzeit



**Menschen bilden**

**Schulen im Oberlinhaus gGmbH**  
Oberlinschule  
Rudolf-Breitscheid-Straße 24  
14482 Potsdam  
www.oberlin-schule.de

**Schule am Norberthaus gGmbH  
in Trägerschaft des Oberlinhaus und  
des Deutschen Ordens**  
Langerwischer Straße 27  
14552 Michendorf  
www.schule-am-norberthaus.de

**Berufsbildungswerk  
im Oberlinhaus gGmbH**  
Steinstraße 80/82/84  
14480 Potsdam  
www.oberlin-berufsbildung.de

**Oberlin Kindertagesstätten  
(rechtlich unselbstständig)  
Verein Oberlinhaus**  
Rudolf-Breitscheid-Straße 24  
14482 Potsdam  
www.oberlin-kindertagesstaetten.de

**Oberlin Berufliche Schulen**  
Steinstraße 80/82/84  
14480 Potsdam  
www.oberlin-berufliche-schulen.de

**Menschen begleiten**

**Oberlinhaus gGmbH**  
Lebenswelten  
Rudolf-Breitscheid-Straße 24  
14482 Potsdam  
www.oberlin-lebenswelten.de

**Elsa-Brändström-Heim gGmbH**  
Wilhelm-Kabus-Straße 9  
10829 Berlin  
www.ebh-ggmbh.de

**Oberlin Werkstätten gGmbH  
Anerkannte Werkstatt für behinderte  
Menschen**  
Hermannswerder 5  
14473 Potsdam  
www.oberlin-werkstaetten.de

**Kooperationsverbund Autismus  
Berlin gGmbH**  
Mussehlstraße 22  
12101 Berlin  
www.autismus-oberlinhaus.de

**Oberlin Service GmbH**  
Rudolf-Breitscheid-Straße 24  
14482 Potsdam  
www.oberlin-service.de

**Aktiva Potsdam  
im Oberlinhaus gGmbH**  
Rudolf-Breitscheid-Straße 24  
14482 Potsdam  
www.aktiva-potsdam-oberlinhaus.de

**Menschen behandeln**

**Oberlinklinik gGmbH  
Orthopädische Fachklinik**  
Rudolf-Breitscheid-Straße 24  
14482 Potsdam  
www.oberlin-klinik.de

**Reha Zentrum im Oberlinhaus gGmbH**  
Rudolf-Breitscheid-Straße 24  
14482 Potsdam  
www.oberlin-rehazentrum.de

**Reha Klinikum „Hoher Fläming“  
im Oberlinhaus gGmbH**  
Hermann-Lielje-Straße 3  
14806 Bad Belzig  
www.oberlin-rehaklinik.de

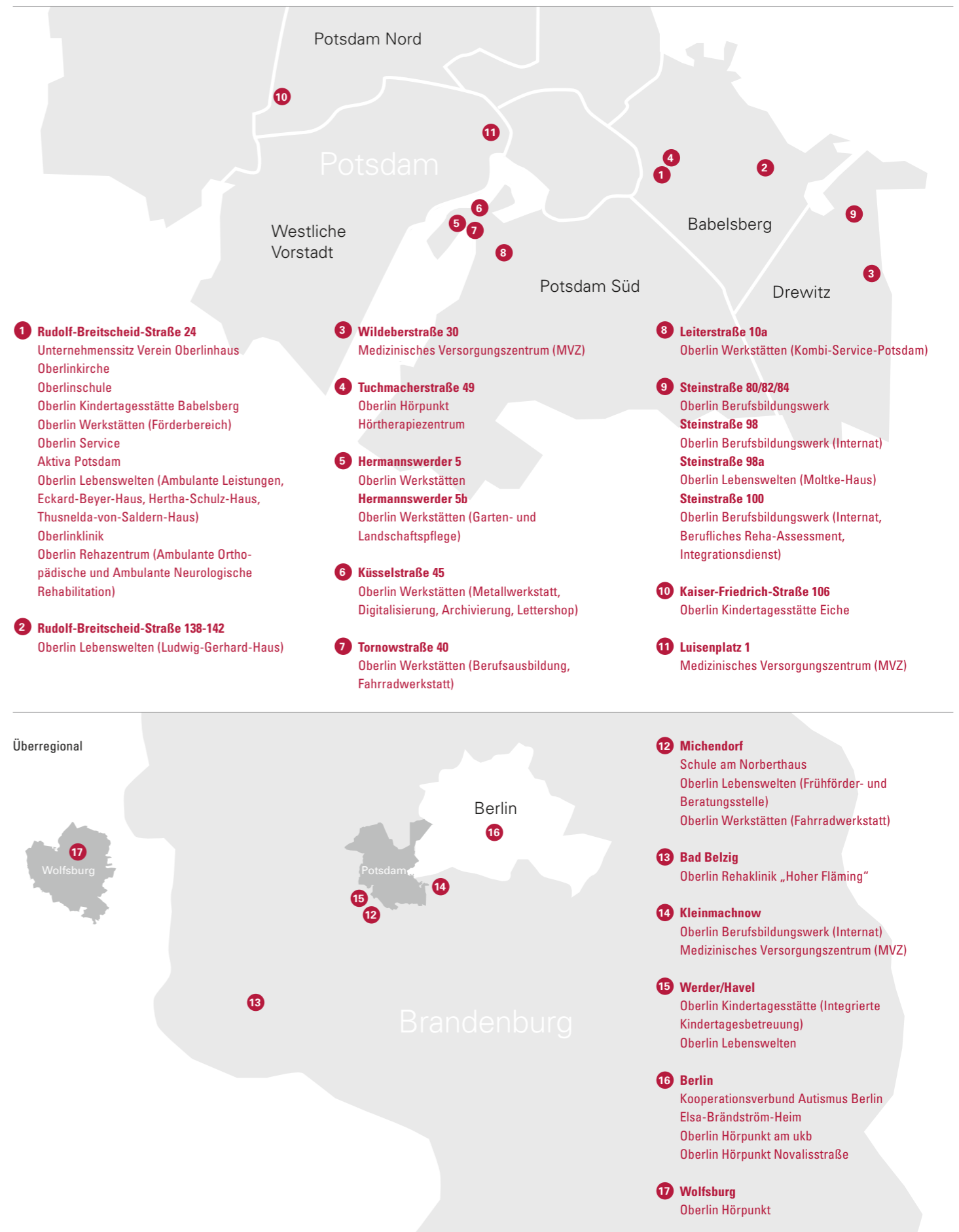
**MVZ Potsdam im Oberlinhaus gGmbH**  
Rudolf-Breitscheid-Straße 24  
14482 Potsdam  
www.oberlin-mvz.de

**Hörpunkt im Oberlinhaus GmbH**  
Rudolf-Breitscheid-Straße 24  
14482 Potsdam  
www.oberlin-hoerpunkt.de

**Ideeller Bereich**

**Kirchengemeinde**  
Rudolf-Breitscheid-Straße 24  
14482 Potsdam  
www.oberlin-kirche.de

**Oberlinstiftung**  
Rudolf-Breitscheid-Straße 24  
14482 Potsdam  
www.oberlin-stiftung.de





**Oberlinhaus**

Rudolf-Breitscheid-Straße 24  
14482 Potsdam

[www.oberlinhaus.de](http://www.oberlinhaus.de)

      @oberlinhaus

Im Verbund der  
**Diakonie** 